

常州市园林绿化有害生物 预警信息

2019年 第3期 (总第25期)

常州市绿化管理指导站

(0519) 81181826 81181926

【本期导读】草履蚧 金龟子 重阳木锦斑蛾 叶斑病类

一、草履蚧

草履蚧 *Drosichacorpulenta* (Kuwana), 又名日本履绵蚧、草鞋蚧(图1)。危害枫杨、海棠、红叶李、悬铃木、泡桐、乌桕、银杏、桂花、月季、桃、梨等数十种植物。草履蚧在常州地区一年发生一代, 4月下旬为其幼虫第二次蜕皮时期, 危害幼枝嫩芽, 需及时进行防治。

防治方法:

1、寄主植物要认真修剪、通风透光, 同时彻底清除绿地卫生死角, 消灭草履蚧滋生源;

2、4月底和5月初, 针对初孵若虫, 至少施药两次, 可喷施99%绿颖乳剂1:300-500倍液或50%吡蚜酮水分散粒剂1:3000-5000倍液。

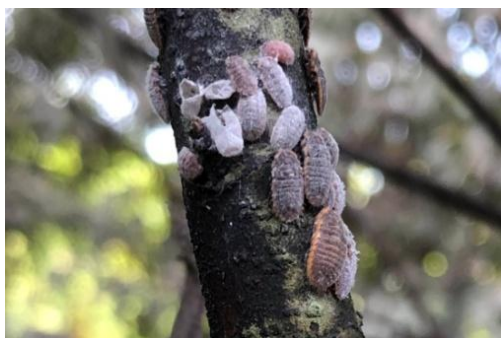


图1 草履蚧



图2 黄褐异丽金龟成虫

二、金龟子

金龟子属鞘翅目鳃金龟科, 金龟子类害虫幼时为蛴螬, 啃食植物根系致植物成片死亡并在土中越冬, 4月下旬, 监测发现黄褐异丽金龟 *Anomala exoleta* Faldermann(图2)、大黑鳃金龟子 *Holotrichia oblita* (Faldermann)、暗黑金龟子 *Holotrichia parallela* Motschulsky 成虫, 并产生明显危害, 成虫昼伏夜行, 取食叶片造成秃枝光杆, 影响植物生长。

防治方法:

1、成虫羽化期可以使用频振式诱虫灯, 诱捕成虫降低虫口密度;

2、成虫药防可利用成虫集中在树干伤口取食汁液的习性, 在成虫栖息的树干上喷洒绿色威雷200倍。

3、幼虫期在植物根部附近开沟、打洞浇灌烟参碱500倍或灭幼脲III号1500倍防治。

三、重阳木锦斑蛾

重阳木锦斑蛾 *Histiarihodope* Cramer (图3) 主要危害重阳木, 常州地区一年发生三代, 今年4月中旬已出现越冬代成虫。成虫白天在重阳木树冠或植物丛

上飞舞，补充营养，不畏光。5月将进入第一代幼虫危害期，危害严重时，可在短期内蚕食大量重阳木树冠叶片，仅剩叶脉，严重影响植物生长，破坏绿地景观效果。现阶段需加强绿地巡查，5月中旬幼虫期进行有效的防治。

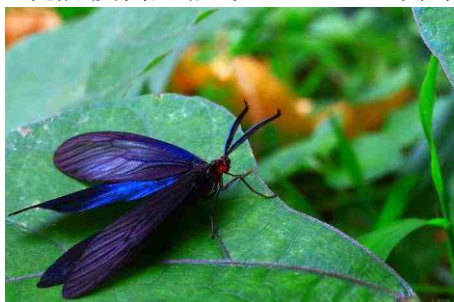


图3 重阳木锦斑蛾成虫



图4 樱花穿孔病

四、叶斑病类:

现阶段为多种叶斑病的高发期，如细菌性穿孔病、黑斑病、红叶石楠炭疽病等。其中细菌性穿孔病（图4）危害樱、桃、梅、杏、李等多种植物，主要危害叶片，枝、果实也能发病，初为水渍状黑褐色圆斑，后圆斑边缘开裂脱落形成穿孔斑；黑斑病（图5）主要危害月季、金樱子、蔷薇、杨树等，植物叶、叶柄、嫩枝、花梗等都可受害，因受害植物品种及浸染病原不同，表现症状不统一，主要表现为早期出现褐色小斑，后逐渐扩大为紫褐色或黑褐色病斑，受害植株感病部位坏死，嫩梢枯死，叶片变黑，提前落叶，容易出现光杆现象，严重时引起乔灌木死亡；红叶石楠炭疽病（图6）危害较为明显，新老叶皆可危害，先出现褪绿褐色斑点，病斑边缘呈红色晕圈，严重影响景观效果并导致红叶石楠死亡。4月，多种叶斑病开始发病，5、6月梅雨季节为发病高峰期，需及时进行防治。

防治方法:

- 1、做好冬季清园工作，剪除病枝，清除枯枝落叶，集中销毁；
- 2、加强管理，增强树势，提高植株抗病力，花后适当追肥，薄肥稀施；
- 3、疏理栽植环境，防止过密，增强通风透光性；
- 4、早期预防可喷施80%代森锰锌1:500-800，药防可用70%甲基托布津可湿性粉剂1:800-1000倍液或12.5%烯唑醇1:2000-3000倍液。



图5 月季黑斑病

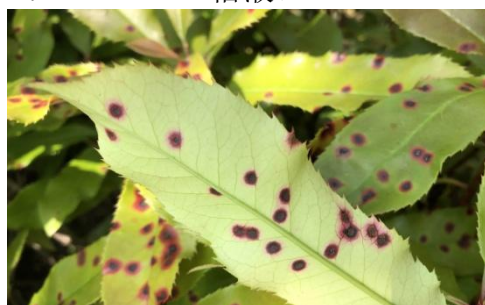


图6 石楠炭疽病

二〇一九年四月二十四日

编辑：许玉兰

校对：朱振

责任编辑：刘皎华

签发：陈继峰

抄送：梁一波副市长、彭峻副秘书长、城市管理局、各辖市区绿化主管部门、各网员单位

印数：180份 QQ：180731179